

Zo verhelpt u storingen

Procedure bij storingen

De volgende tabel laat zien hoe u verder moet gaan in geval van storingen:

- Voer de stappen achter elkaar uit totdat het apparaat geen storing meer heeft of weer functioneert.
- Volg de gegeven volgorde van de stappen.

Stap	Probleembeschrijving	Storingen verhelpen
1	De douchewc heeft een storing of functioneert niet.	<ul style="list-style-type: none">▶ Schakel het apparaat uit. → Zie "Apparaat in- resp. uitschakelen", pagina 19.▶ Wacht 30 seconden.▶ Schakel het apparaat in. → Zie "Apparaat in- resp. uitschakelen", pagina 19.
2	Stap 1 werd uitgevoerd. De douchewc heeft nog steeds een storing of functioneert nog steeds niet.	<ul style="list-style-type: none">▶ Status-LED aan het zijdelingse bedieningspaneel controleren. → Zie "Status-LED op het zijdelingse bedieningspaneel", pagina 15.
3	Stappen 1 en 2 werden uitgevoerd. De douchewc heeft nog steeds een storing of functioneert nog steeds niet.	<ul style="list-style-type: none">▶ Probleembeschrijvingen uit de foutentabel controleren en indien nodig het desbetreffende verhelpen van storingen uitvoeren. → Zie "De douchewc is zonder functie", pagina 44, en "Overige functiefouten", pagina 45.
4	Stappen 1 tot 3 werden uitgevoerd. De douchewc heeft nog steeds een storing of functioneert nog steeds niet.	<ul style="list-style-type: none">▶ Contact opnemen met servicedienst.

De douchewc is zonder functie

De volgende tabel helpt u bij de foutopsporing, als de douchewc geen functie vertoont.



GEVAAR

Elektrische schok

Foutief uitgevoerde onderhoudswerkzaamheden en maatregelen voor het verhelpen van storingen kunnen ernstig letsel en overlijden tot gevolg hebben.

- ▶ Bij storingen moet het apparaat onmiddellijk via de hoofdschakelaar worden uitgeschakeld en moet contact worden opgenomen met de servicedienst.
- ▶ De elektrische aansluitingen aan het apparaat mogen alleen worden uitgevoerd door een opgeleide electricien.
- ▶ Alleen opgeleide vaklui mogen uitrustingen monteren of ombouwen aan het apparaat.



De douchewc kan ook in geval van een storing als normale wc worden gebruikt. De douchearm moet volledig ingeschoven zijn. De wc-spoeling start u zoals gebruikelijk met de bedieningstoetsen.

Probleembeschrijving	Oorzaak	Storingen verhelpen
De zekering of de aardlekschakelaar in de elektrische verdeler treedt één keer in werking.	Storing opgetreden	<ul style="list-style-type: none">▶ Zekering in de elektrische verdeler vervangen of resetten.▶ Aardlekschakelaar in de elektrische verdeler resetten. Resultaat ✓ Het apparaat wordt na het inschakelen opnieuw geïnitieerd. Een gebruik van het apparaat activeert geen zekering of geen aardlekschakelaar.
De zekering of de aardlekschakelaar in de elektrische verdeler treedt herhaaldelijk in werking bij gebruik van het apparaat.	Apparaat defect	<ul style="list-style-type: none">▶ Zekering of aardlekschakelaar in de elektrische verdeler vervangen of resetten.▶ Stekker eruit halen (indien aanwezig).▶ Contact opnemen met servicedienst.
Het product heeft een onbekend technisch defect.	Storing opgetreden	<ul style="list-style-type: none">▶ Zekering of aardlekschakelaar in de elektrische verdeler in werking stellen.▶ Stekker eruit halen (indien aanwezig).▶ Contact opnemen met servicedienst.▶ Stroomvoorziening door een technisch expert laten controleren.

Overige functiefouten

De volgende tabel helpt u bij de foutopsporing, als bepaalde functies van de douchewc zijn uitgevallen.



De douchewc kan ook in geval van een storing als normale wc worden gebruikt. De douchearm moet volledig ingeschoven zijn. De wc-spoeling start u zoals gebruikelijk met de bedieningstoetsen.



Mocht het apparaat defect zijn, dan schakelt u het apparaat met de hoofdschakelaar uit.

Probleembeschrijving	Oorzaak	Storingen verhelpen
De geurneutralisering is zwak of onwerkzaam.	Keramische honingraatfilter vuil	<ul style="list-style-type: none"> ▶ De keramische honingraatfilter vervangen. → Zie "Keramische honingraatfilter vervangen", pagina 38.
De douchearm functioneert niet correct.	Storing opgetreden	<ul style="list-style-type: none"> ▶ Schakel het apparaat uit. → Zie "Apparaat in- resp. uitschakelen", pagina 19. ▶ Wacht 30 seconden. ▶ Schakel het apparaat in. → Zie "Apparaat in- resp. uitschakelen", pagina 19. <p>Resultaat</p> <p>✓ Het apparaat wordt na het inschakelen opnieuw geïnitieerd.</p>
De reinigende werking van de douche wordt minder.	Douchekoppen verstopt of defect	<ul style="list-style-type: none"> ▶ Douchekoppen reinigen of vervangen. → Zie "Douchekop reinigen", pagina 37. ▶ Apparaat ontkalken. → Zie "Apparaat ontkalken", pagina 40.
De douchewc bereikt bij het douchen niet meer de normale temperatuur.	Douchewc vuil	<ul style="list-style-type: none"> ▶ Apparaat ontkalken. → Zie "Apparaat ontkalken", pagina 40. ▶ Schakel het apparaat uit. → Zie "Apparaat in- resp. uitschakelen", pagina 19. ▶ Wacht 30 seconden. ▶ Schakel het apparaat in. → Zie "Apparaat in- resp. uitschakelen", pagina 19. <p>Resultaat</p> <p>✓ Het apparaat wordt na het inschakelen opnieuw geïnitieerd.</p>

Probleembeschrijving	Oorzaak	Storingen verhelpen
De status-LED knippert rood.	Storing opgetreden	<ul style="list-style-type: none"> ▶ Schakel het apparaat uit. → Zie "Apparaat in- resp. uitschakelen", pagina 19. ▶ Wacht 30 seconden. ▶ Schakel het apparaat in. → Zie "Apparaat in- resp. uitschakelen", pagina 19. <p>Resultaat</p> <ul style="list-style-type: none"> ✓ Het apparaat wordt na het inschakelen opnieuw geïnitieerd.
	Opnieuw initialiseren is mislukt	<ul style="list-style-type: none"> ▶ Neem contact op met de service-dienst.

De afstandsbediening is zonder functie

De volgende tabel helpt bij de foutopsporing, wanneer:

- de afstandsbediening geen functie vertoont.
- de douchewc met de afstandsbediening niet kan worden geregeld.



De afstandsbediening is tijdens het gebruik van de Geberit AquaClean app inactief.



Mocht de afstandsbediening niet functioneren, kunt u het zijdelingse bedieningspaneel gebruiken.



Mocht het apparaat defect zijn, dan schakelt u het apparaat met de hoofdschakelaar uit.

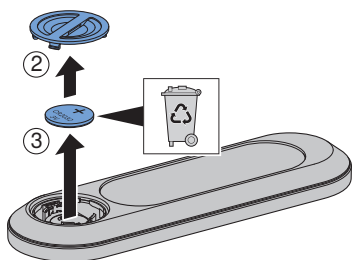
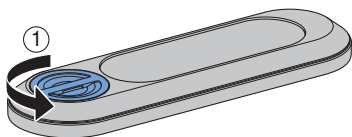
Probleembeschrijving	Oorzaak	Storingen verhelpen
De douchewc kan alleen via het zijdelingse bedieningspaneel worden bediend, maar niet met de afstandsbediening.	Het koppelen is mislukt	<ul style="list-style-type: none">▶ Afstandsbediening opnieuw toewijzen. → Zie "Afstandsbediening opnieuw toewijzen", pagina 49 Resultaat <ul style="list-style-type: none">✓ Het apparaat piept (1x), en de blauwe LED op het zijdelingse bedieningspaneel brandt 4 seconden lang.
De douchewc kan niet via de afstandsbediening worden geregeld. De afstandsbediening werd opnieuw toegewezen.	Batterijen leeg	<ul style="list-style-type: none">▶ Batterij (type CR2032) vervangen. → Zie "Batterij van de afstandsbediening vervangen", pagina 48
	Het koppelen is mislukt	<ul style="list-style-type: none">▶ Afstandsbediening opnieuw toewijzen. → Zie "Afstandsbediening opnieuw toewijzen", pagina 49
De batterij werd vervangen en de afstandsbediening werd opnieuw toegewezen. De douchewc kan alleen via het zijdelingse bedieningspaneel worden bediend, maar niet met de afstandsbediening.	Afstandsbediening defect	<ul style="list-style-type: none">▶ Contact opnemen met servicedienst.

Batterij van de afstandsbediening vervangen

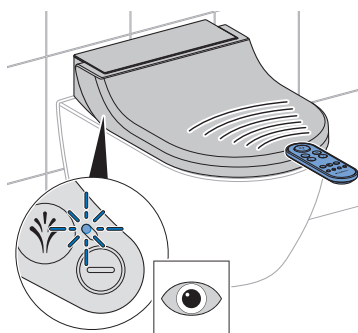
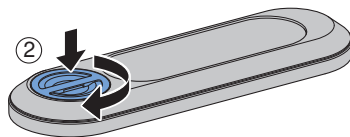
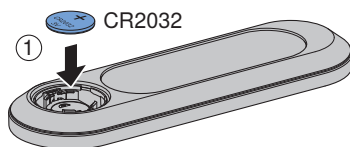
Voorwaarde

- De afstandsbediening bevindt zich tijdens de gehele procedure in het ontvangstbereik van de douchewc.

- 1 Verwijder de gebruikte batterij en verwijder de gebruikte batterij op de deskundige manier.



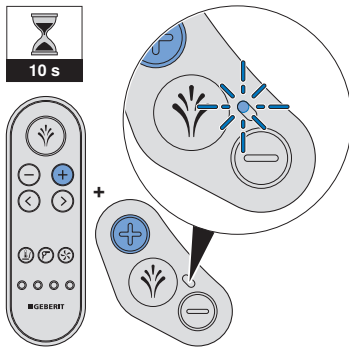
- 2 Leg een nieuwe batterij van het type CR2032 in.



Afstandsbediening opnieuw toewijzen

i Het apparaat kan alleen via een enkele, toegewezen afstandsbediening worden bediend.

- ▶ Gelijktijdig de toets <+> op de afstandsbediening en de toets <+> op het zijdelingse bedieningspaneel ca. 10 seconden lang indrukken.



Resultaat

- ✓ Het apparaat piept (1x), en de blauwe status-LED op het zijdelingse bedieningspaneel brandt 4 seconden lang.
- ✓ De douchewc kan met de afstandsbediening worden geregeld.